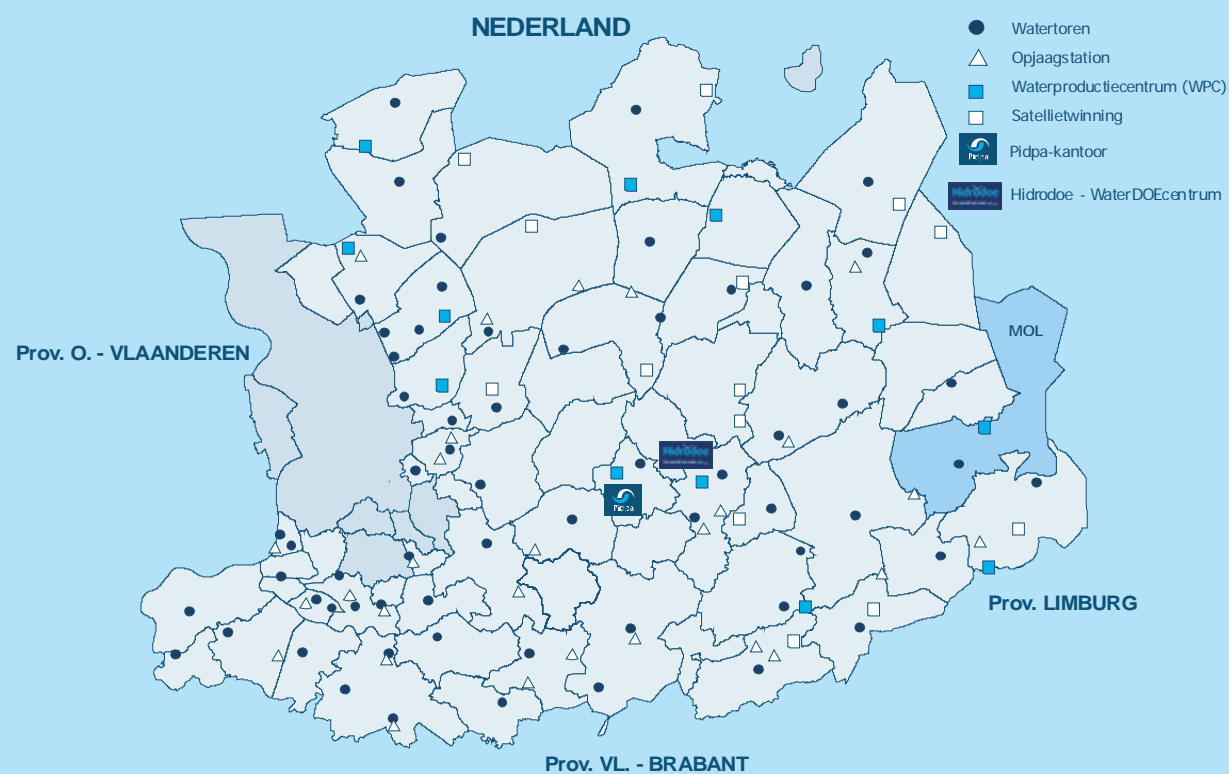


Pidpa is het waterbedrijf van de provincie Antwerpen, met uitzondering van de agglomeratie Antwerpen. Het verzorgingsgebied (2.581 km²) strekt zich uit over 65 gemeenten in de provincie Antwerpen. Om haar doel te realiseren beschikt Pidpa over 26 operationele grondwaterproductiecentra, die samen bijna 68 miljoen m³ water per jaar produceren. Ca. 485.000 klanten, samen meer dan 1,1 miljoen inwoners, instellingen en bedrijven, kunnen dagelijks genieten van dit zuivere drinkwater. 62 watertorens, 27 opjaagstations en een ondergronds netwerk van 12.000 km leidingen (ruim één vierde van de aardomtrek) zorgen ervoor dat dit water aan huis geleverd wordt, 7 dagen op 7, 24 uur op 24.

Kwaliteitszorg is voor Pidpa een prioriteit! Om ook in de toekomst betaalbaar kwaliteitsdrinkwater te kunnen blijven garanderen, werkt Pidpa dan ook constant aan de optimalisatie van de eigen winmogelijkheden, met uiterste zorg voor de natuur en het milieu. Water is immers een natuurlijke rijkdom die niet verspild mag worden. Pidpa vraagt dan ook aan de gebruikers om er zorgzaam mee om te springen.



Adres: Desguinlei 246 - 2018 Antwerpen
 Contactcenter: 0800-90 300 (gratis nummer)
 op werkdagen van 8 tot 17 uur
 Fax: 03- 260 60 00
 E-mail: klant@pidpa.be
 Website: <http://www.pidpa.be>

Ontwerp: Pidpa bedrijfscommunicatie - september 2009

WATERPRODUCTIECENTRUM MOL

Diepestraat 90 - 2400 MOL

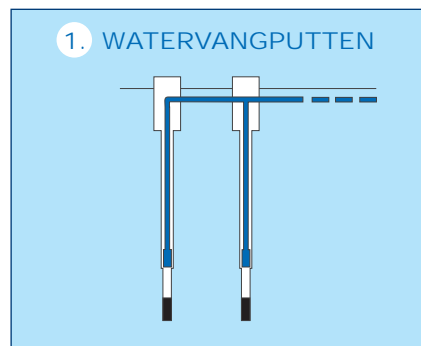


Het waterproductiecentrum te Mol werd op 14 maart 1998 officieel geopend door dhr. Theo Kelchtermans, Vlaams minister van Leefmilieu en Tewerkstelling, in aanwezigheid van Prins Laurent.

De installatie behandelt grondwater dat opgepompt wordt uit de zandige "Formaties van Mol en Diest".

De waterwinning van Mol heeft een vergunde capaciteit van 10.000 m³ per dag.

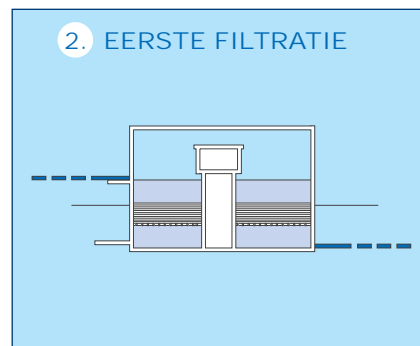
Het water uit dit waterproductiecentrum wordt onder meer verdeeld in de gemeenten Balen, Geel en Mol.



Het grondwater in het waterproductiecentrum te Mol wordt aangevoerd uit 4 watervangputten gelegen op enkele honderden meter van het productiecentrum.

Het water wordt opgepompt uit de zandige formaties die zich afgezet hebben boven de Boomse klei. De formatie van Kasterlee beschermt het dieper gelegen grondwater tegen vervuiling.

Elke put is uitgerust met een pomp die manueel of automatisch opgestart wordt.

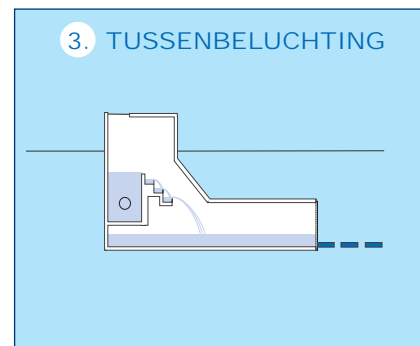


Via een verdeelgeul en een kleine cascade komt het gedeeltelijk beluchte water terecht in 3 filters, gevuld met kwartsand.

De oppervlakte per filter bedraagt ongeveer 33 m² en de bedhoogte 1 m. De gezamenlijke capaciteit bedraagt 500 m³/h. Op deze filters werden ontijzeringsbacteriën geënt (*Gallionella ferruginea*) die het opgeloste ijzer omzetten tot een neerslag van ijzerhydroxideslib.

Om de filters te reinigen, moet er in omgekeerde richting, van onder naar boven dus, lucht en water door gestuwd worden.

Het voorgeklaarde water loopt vervolgens naar de volgende fase, de tussenbeluchting.

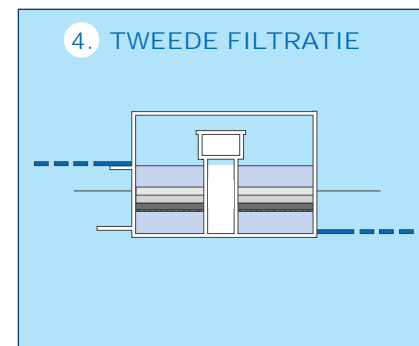


De tussenbeluchting is hier gebouwd als een cascade met natuurlijk verval. Door het contact met de lucht worden ongewenste gassen zoals koolzuurgas, ammoniak en zwavelwaterstof voor een groot deel uitgedreven en wordt zuurstof opgenomen.

Net vóór de cascade gebeurt een NaOH - dosering als pH-correctie van het water.

Twee ventilatoren verluchten de schacht waarin de cascade is opgesteld.

Na de tussenbeluchting stroomt het water via een geul naar de tweede filtratie.

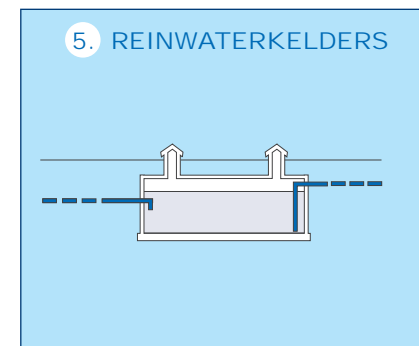


Deze tweede reeks overdekte filters hebben elk een oppervlakte van ongeveer 24 m² en zijn gevuld met kwartsand.

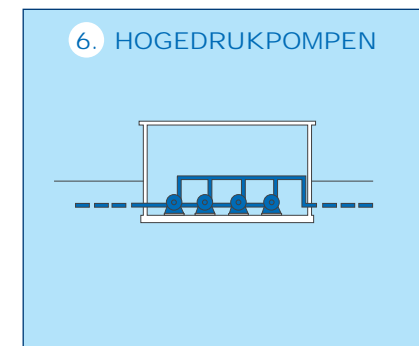
Op deze filters wordt de resterende ijzerneslag tegengehouden. Samen met de nitrificatie van het ammonium, gebeurt hier ook de mangaanverwijdering.

Voor het reinigen van deze filters worden dezelfde pompen gebruikt als deze bij het spoelen van de eerste reeks filters. Het slibwater loopt samen met dat van de eerste filtratie, via een ondergronds leidingstelsel naar bezinkingsbekkens en wordt nadien afgevoerd naar een monostort.

Het gezuiverde water dat uit deze filters stroomt is kristalhelder.



Het zuiver water wordt daarna opgeslagen in 6 ondergrondse reinwaterkelders met een gezamenlijke inhoud van 4.300 m³.

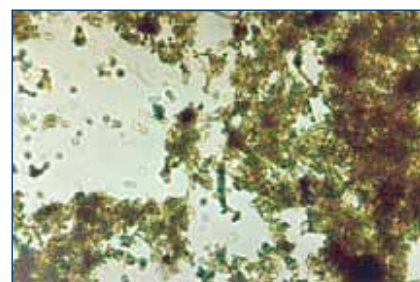


Het hogedrukpompstation te Mol heeft 4 pompen. In de persleidingen wordt het water gedesinfecteerd d.m.v. UV-stralen.

De pompen kunnen ofwel manueel bediend worden of computergestuurd aan de hand van waterpeilcontacten in de watertoren te Mol. Met een capaciteit van 300 tot 500 m³ per uur, zuigen de pompen het water op uit de reinwaterkelders en stuwen het rechtstreeks naar de verbruikers en naar de watertoren te Mol.



Watervangput - bovengronds gedeelte



Ontijzeringsbacteriën (*Gallionella ferruginea*)



Tussenbeluchting



Tweede filtratie



Reinwaterkelder - bovengronds gedeelte



Hogedrukpompen



Watervangput - putkamer (inwendig)



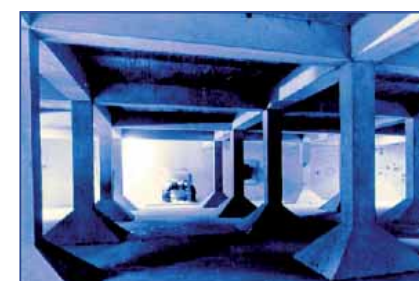
Spoelen van zandfilter - beginfase



Ruwwater na beluchting



Bezinkingsbekkens



Reinwaterkelder - ondergronds gedeelte



Watertoren te Mol